

# L'écho des SOLISTE'S ENTREPRENEURS

*Des sujets de fond au service des professionnels et institutionnels*

*Au sommaire de ce numéro*

## A LA UNE

L'aménagement de l'espace de travail : gage d'une qualité de travail pour une meilleure performance opérationnelle

## L'OEIL DE L'EXPERTE

Gwendoline Chaix

## L'INTERVIEW

Marion ROBERT  
répond à nos questions

## ZOOM SUR

Le travail de l'artisan peintre

## POINTS DE VUE DES SOLISTES

## NOS SOLISTES SE PRÉSENTENT

Muriel : L'hivernage piscine pour les nuls  
Justine : Acheter des fleurs, offrir du bonheur !



## À LA UNE

L'aménagement de l'espace de travail : gage d'une qualité de travail pour une meilleure performance opérationnelle

**Tout d'abord, quel est le lien entre aménagement de l'espace de travail et efficacité des collaborateurs ?**

L'espace de travail joue un rôle central dans les interactions et les missions des collaborateurs. Pour garantir une qualité de vie au travail optimale, il est crucial d'élaborer une stratégie d'aménagement adaptée, permettant aux salariés d'évoluer dans un cadre propice à leur efficacité. L'enjeu consiste à trouver un équilibre entre une atmosphère dynamique et des moments de détente. Parmi les tendances récentes, les open-spaces se démarquent, mais il est essentiel de repenser les anciennes configurations face aux nouveaux usages et technologies. "Une évaluation des conditions réelles d'exécution du travail des collaborateurs est primordiale", nous précise Christian Roux, Ergonome.

## Nouveaux usages, nouveaux modes de travail, nouveaux besoins des collaborateurs

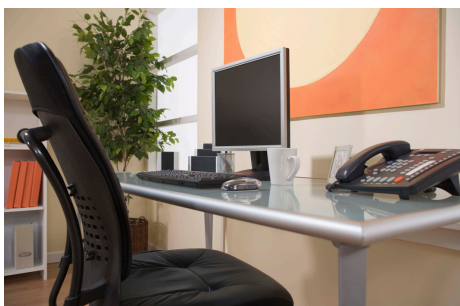
Le bureau devient également un vecteur de promotion de la marque. Les grandes entreprises comme les startups l'ont bien compris : la culture d'entreprise est un facteur clé d'attractivité pour les nouvelles générations. L'aménagement des bureaux est donc crucial non seulement pour améliorer la qualité de vie au travail, mais aussi pour renforcer la marque employeur.

Il est indispensable de créer des espaces variés pour s'adapter aux nouveaux modes de travail. Ainsi, l'entreprise doit concevoir des lieux qui reflètent son identité tout en répondant aux besoins de ses collaborateurs. Le bureau de demain ressemble davantage à un grand appartement, où les échanges informels et le confort sont les piliers de la productivité. Des espaces tels que des salles de sieste, des zones de concentration, des coins détente, des box téléphoniques insonorisés, des espaces de coworking et des cuisines sont autant d'éléments à considérer.

Pour offrir un cadre de travail agréable, il est conseillé de personnaliser les différents espaces en privilégiant le confort, la décoration et l'ergonomie. Un environnement esthétique peut stimuler la motivation et la créativité : luminosité, plantes vertes, citations inspirantes, couleurs attrayantes, tout cela compte.

## L'espace de travail devient également un véhicule de l'image de la marque

Les nouvelles méthodes de travail sont étroitement liées à l'évolution des usages et des technologies. Par conséquent, l'espace de travail doit être adapté et connecté pour maximiser l'efficacité des collaborateurs. Assurer un accès à un Wi-Fi performant dans tous les espaces ou permettre la réservation en temps réel des salles sont des moyens efficaces d'optimiser l'environnement de travail.



Pour maintenir la forme de vos salariés, envisagez d'organiser des cours de sport réguliers au sein de l'entreprise. Ces moments de détente et de dévouement favorisent les interactions informelles. Certaines entreprises vont même jusqu'à proposer des coachings ou des conférences sur divers sujets, permettant ainsi aux collaborateurs de se développer au-delà des compétences techniques.

De plus, intégrer des éléments de durabilité dans l'aménagement des bureaux, comme des matériaux écologiques et des pratiques de recyclage, peut également renforcer l'image de l'entreprise tout en sensibilisant les collaborateurs à des enjeux environnementaux.

Rester à l'écoute des besoins des employés est *“une nécessité pour connaître les différentes contraintes liées à l'utilisation des équipements”*, précise Christian Roux. *“L'espace de travail se devra d'être adapté aux besoins de chaque catégorie de collaborateur”* en fonction de leurs retours.

En effet, *“une assistante, un trader, un employé de plateforme téléphonique ou encore un cariste, n'ont pas les mêmes besoins en termes de poste de travail et d'équipements (bureau, fauteuil, casque, machine outil, panneau d'isolation, etc...)”*. Prendre en compte l'ensemble des variables permet de créer un environnement véritablement inclusif et stimulant”. Cela contribue à bâtir une culture d'entreprise positive, où chacun se sent valorisé et motivé à donner le meilleur de lui-même.

En outre, il est essentiel d'intégrer des éléments de flexibilité dans l'aménagement des espaces de travail. Par exemple, des meubles modulables permettent de réorganiser facilement les zones en fonction des projets ou des besoins des équipes. De plus, l'utilisation de technologies intelligentes, comme des systèmes de gestion de l'éclairage et de la température, peut améliorer le confort des employés tout en réduisant les coûts énergétiques.

## L'aménagement pensé comme outil de fidélisation des collaborateurs

Il est également bénéfique d'inclure des espaces extérieurs, comme des terrasses ou des jardins, qui offrent une pause bienvenue et favorisent le bien-être mental. Ces zones peuvent servir de lieux de rencontre informels, propices à la créativité. Enfin, la mise en place d'une culture de reconnaissance, où les succès sont célébrés, contribue à renforcer l'engagement des collaborateurs et à créer un environnement de travail positif et motivant. En somme, un aménagement réfléchi et dynamique est un investissement précieux pour le succès à long terme de l'entreprise.



# L'Œil de l'Experte

## Gwendoline CHAIX, architecte d'intérieur



Code Intérieur

[contact@codeinterieur.fr](mailto:contact@codeinterieur.fr)

### L'aménagement intérieur en entreprise : Clé du Bien-Être au Travail

Le bien-être au travail est un élément essentiel pour la performance et la satisfaction des employés.

Grâce à mes diverses expériences et mon expertise en architecture d'intérieur, je suis convaincue que l'agencement des espaces joue un rôle crucial dans la création d'un environnement de travail propice au confort, à la créativité et à la productivité. Un design bien pensé doit non seulement répondre aux exigences fonctionnelles, mais aussi intégrer des éléments esthétiques et ergonomiques qui favorisent la convivialité, la concentration et le bien-être général des occupants.

L'objectif est de concevoir des espaces qui inspirent et stimulent, tout en offrant un cadre harmonieux où chaque employé se sent valorisé et à l'aise.

Je vous délivre ici des pistes de réflexion dans vos agencements d'intérieur pour des collaborateurs heureux et investis dans votre établissement.

Un aménagement intérieur bien pensé, personnalisé et adapté est essentiel pour le bien-être du chef d'entreprise, des employés et la performance de l'entreprise. Avec ces principes et astuces vous poserez les bases d'un cadre de travail propice au bien-être et à la réussite, tout en ayant un impact positif direct sur les utilisateurs et les personnes qui travaillent dans ces espaces.

### L'importance de l'espace et de la lumière

#### Espace

Impact sur les utilisateurs : Un espace de travail bien aménagé permet aux employés de se déplacer librement, réduisant ainsi le stress et augmentant la satisfaction au travail. Pour les espaces ouverts, ils encouragent la collaboration et les échanges informels, favorisant une culture d'entreprise dynamique et inclusive.

#### Conseils et astuces :

- Circulation fluide : Organisez les bureaux et les meubles de manière à ce qu'il y ait des allées dégagées permettant un déplacement facile et délimitant bien les différentes zones de travail.
- Bureaux modulables : Utilisez des bureaux et des meubles modulables qui peuvent être facilement réarrangés pour s'adapter aux besoins changeants de l'équipe.
- Espaces ouverts et fermés : Créez un bon équilibre entre zones ouvertes pour la collaboration et espaces fermés ou semi-fermés pour la concentration.

#### Lumière

Impact sur les utilisateurs : La lumière naturelle est un élément essentiel pour le bien-être des employés. Elle améliore l'humeur, réduit la fatigue et augmente la productivité. Un bon éclairage artificiel, quant à lui, permet de maintenir un environnement de travail confortable tout au long de la journée.

#### Conseils et astuces :

- Maximiser la lumière naturelle : grâce aux cloisons vitrées avec un maximum des postes de travail près des fenêtres.
- Éclairage artificiel : Complétez avec un éclairage artificiel doux, comme des lampes à lumière indirecte, pour éviter l'éblouissement et la fatigue visuelle.
- Éclairage ajustable : Utilisez des luminaires avec intensité réglable pour permettre aux employés de personnaliser leur éclairage.



Image d'illustration générée par IA pour cet article

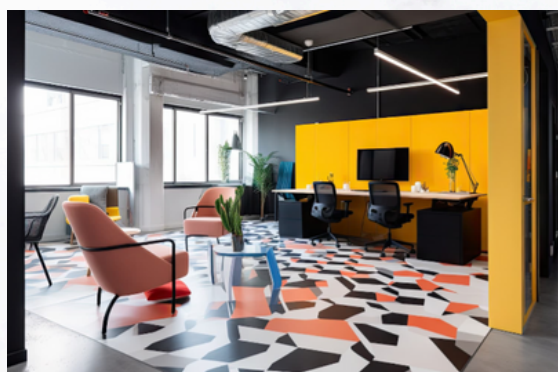
## Le choix du mobilier

### Esthétique et Fonctionnel

Impact sur les utilisateurs : Au-delà de l'ergonomie, indispensable au confort et à la bonne posture, un mobilier à la fois esthétique et fonctionnel contribue à créer un environnement de travail agréable et motivant. Des espaces bien organisés peuvent même renforcer l'identité et les valeurs de l'entreprise.

#### Conseils et astuces :

- Matériaux durables : Choisissez des meubles en matériaux robustes et faciles à entretenir.
- Rangement intégré : Privilégiez les bureaux avec des solutions de rangement intégrées ou ajouter du rangement adapté à votre activité.
- Design attrayant : Autant que possible sélectionnez des meubles au design actuel, plus attrayant pour un environnement de travail plaisant.



## L'influence des couleurs et de la matière

### Couleurs

Impact sur les utilisateurs : Travailler sur la psychologie des couleurs qui influencent l'humeur et la productivité. Elles ont un réel impact sur les utilisateurs. Un choix personnalisé des couleurs peut ainsi contribuer à un environnement de travail plus dynamique, motivant et votre collaborateur se sent plus en confiance.

#### Conseils et astuces :

- Couleurs neutres : Utilisez-les pour les grandes surfaces, comme les murs, afin de créer une base apaisante.
- Touches de couleur : Ajoutez des accents de couleur avec des accessoires, des œuvres d'art pour dynamiser l'espace.
- Végétaliser : au-delà de l'ornement les plantes ont aussi un rôle important sur le bien-être.

### Matières

Impact sur les utilisateurs : enrichir l'expérience sensorielle et stimuler pour rendre l'environnement de travail plus agréable et inspirant.

#### Conseils et astuces :

- Matériaux naturels : Incorporez des éléments en bois, en pierre ou en textiles naturels pour une ambiance chaleureuse.
- Variété de textures : Mélangez différentes textures comme le bois lisse, les tissus doux et les métaux pour un intérêt visuel et tactile.

## Les espaces de détente et de sociabilisation

### Zones de Repos

Nous savons désormais que les espaces ouverts provoquent un manque de confidentialité et de contrôle sur la zone de travail de l'utilisateur mais aussi que le bruit ambiant et les distractions fréquentes peuvent nuire à la concentration et à la productivité.

Tout cela augmente le stress et l'anxiété chez certains employés.

Il est donc important de permettre, pour un moment, de se relaxer et de se ressourcer. Les pauses régulières contribuent également à une meilleure santé mentale et physique.

### Espaces de Socialisation

Les salles de pause, espaces repas et coins café favorisent les interactions informelles entre collègues, renforçant ainsi l'esprit d'équipe et la cohésion. Ces moments de partage sont essentiels pour créer un environnement de travail harmonieux et motivant.



#### Conseils et astuces :

- Assises confortables et décoration apaisante pour amener le calme.
- Choix des coloris adaptés pour favoriser la convivialité.
- Outils technologiques : wifi performant, tableau blanc ou mur d'expressions, station de recharge, etc.



# L'INTERVIEW DE : **MARION ROBERT**

Dirigeante de SEIPI

Le cœur d'activité du groupe est le bâtiment et les services associés. Le Groupe repose sur trois activités :

- SEIPI, équipement en électricité de locaux professionnels et industriels, pour des entreprises locales et des grands comptes installés localement.
- Les établissements Baugey, activité de plomberie et chauffage, panneaux photovoltaïques, plutôt pour une clientèle de particuliers, localement et
- La petite dernière APC, spécialisée dans les actions de prévention des risques et de conseil avec mise en place de référent sécurité externalisé.

Nous sommes résolument sur des prestations et des services pour des clients du territoire. Le groupe compte à ce jour 48 salariés.

## **En tant que Dirigeante, quel est votre point de vue sur le sujet traité dans ce numéro des Echos des Solistes ?**

J'ai toujours considéré que, tant pour les techniciens sur le terrain, que pour les salariés qui sont dans les locaux, il est fondamental pour moi qu'ils rentrent en bonne santé à la maison le soir. C'est mon rôle de Dirigeante de m'assurer qu'ils ont tous du matériel adapté et des locaux de travail convenables. Je suis convaincue que des conditions de travail agréables contribuent à une bonne qualité de travail. Lorsque j'ai racheté l'entreprise, j'ai entrepris de changer les fauteuils, les écrans, certains bureaux qui permettent de travailler debout ou assis. J'ai fait refaire l'isolation extérieure, changer les menuiseries, isoler les plafonds. Dans le bureau que je partage avec ma collaboratrice comptable, il y a aussi un ballon suisse. Je prête attention au confort des salariés.

## **En quoi l'aménagement des locaux peut avoir un impact sur le quotidien des salariés et en particulier sur la performance globale de votre entreprise ?**

Tout se passe bien avec mes collaborateurs, je prends soin d'eux, je fais en sorte que tout le monde trouve sa place. Nous avons un processus d'intégration qui fait que chacun se sent attendu, accueilli. La pratique que j'ai du management intègre l'équipement et l'aménagement des locaux au même titre que le maintien d'un dialogue de qualité et d'un mode de fonctionnement transparent.

Je ne sais pas s'il y a un lien direct entre l'aménagement des locaux et la performance de l'entreprise. Ce que je constate concrètement en revanche c'est que les salariés sont très engagés pour l'entreprise.

## **Pouvez-vous nous parler de l'aménagement actuel de vos locaux et de la nécessité de changer ? que constatez-vous dans le quotidien (tensions éventuelles, fatigue, commentaires des salariés, réactions des nouveaux arrivants) ?**

Dans nos locaux actuels, il y a une réelle promiscuité du fait de la croissance rapide des entreprises du groupe. Nous avons passé 4 ans dans ces locaux et il est maintenant nécessaire de changer, raison pour laquelle nous faisons construire un bâtiment neuf, tout près.

L'aménagement des espaces contribue à la fluidité ou non des communications interpersonnelles. Lorsque nous sommes trop « tassés » dans les bureaux, il peut y avoir des tensions ponctuelles car certains ont besoin de s'isoler pour se concentrer, d'autres moins.

## Pour la conception de vos nouveaux locaux, comment s'est organisée votre réflexion ? quels sont vos enjeux ? à quoi aimeriez-vous que ces locaux ressemblent ? qu'aimeriez-vous entendre de vos salariés ?

Il y avait déjà un permis de construire sur le terrain que nous avons racheté. Nous sommes donc tenus par la forme et l'implantation. En revanche, à l'intérieur, nous avons travaillé avec l'architecte pour tenir compte de nos besoins fonctionnels : grand atelier, grand stockage fonctionnel, bureaux individuels, équipements sanitaires, vestiaires. J'ai tenu à ce qu'il y ait une vraie cuisine, pas un coin repas. Je souhaite que les salariés se sentent bien quand ils sont dans l'entreprise, aussi bien quand ils travaillent que quand ils prennent leurs pauses. Une vraie pause, dans de bonnes conditions, c'est autant de cerveau disponible pour reprendre le travail. J'ai choisi du blanc, de l'acier et du bois pour qu'il y ait de l'harmonie et que ce soit chaleureux et néanmoins assez neutre.

## Concrètement, comment organisez votre projet ? vous ? une équipe projet ?

### Quels sont vos points de vigilance ? quels sont vos rituels ?

Une fois élaborés, les plans ont été partagés avec les équipes. On les a montrés à tout le monde. Il continue à y avoir des ajustements en fonction des besoins des salariés et des solutions qu'ils proposent.

Un groupe de travail a été créé sur l'aménagement de l'atelier. Nous avons aussi un Groupe Lean qui est actif sur le projet.

Parmi mes points de vigilance il y a eu principalement : l'isolation thermique, l'isolation phonique et les brises-soleil orientables aux fenêtres ainsi que l'aménagement des pièces communes. C'est un projet géré en transparence. Par ailleurs, dans le

développement de notre politique RSE, il y a des indicateurs environnementaux et c'est important à mes yeux de développer une conscience écologique. J'ai donc veillé à l'aménagement des locaux sous cet angle aussi.

## Que trouvez-vous complexe dans un tel projet ? quelles pourraient être vos recommandations à ceux/celles qui se lancent dans l'aventure ?

J'ai fait le choix d'assumer le coût d'un maître d'œuvre, chacun son métier, chacun ses compétences et nous avons défini en amont du projet, avec mes associés les rôles de maître d'ouvrage et de directeur technique.

Si je devais formuler une recommandation, ce serait : bien s'entourer, respecter le professionnalisme des autres.

Ce projet est collectif et évolutif. C'est l'outil de travail de tout le monde et je souhaite que cela réponde aux besoins de chacun. Les salariés pourront s'approprier ces nouveaux espaces. Ils ont déjà défini le positionnement de leur bureau, de leurs prises par exemple. Et nous sommes fiers de faire travailler des entreprises du Gard sur ce beau projet !

Nous avons d'ailleurs des bureaux à proposer au second étage avec pourquoi pas un espace de coworking si des indépendants veulent se lancer dans sa gestion !





Il est possible d'interroger ses connaissances pour choisir un artisan, car quoi de mieux que de visiter un chantier déjà effectué ? Une recommandation par un distributeur professionnel fonctionne également très bien. Quoiqu'il en soit, des critères seront primordiaux pour faire un choix : les conseils sérieux et avisés, la bonne forme d'un devis et son argumentation, la présentation du futur intervenant ou encore de ses outils, sont autant de critères qui pourront l'influencer.

## ZOOM SUR

# Le travail de l'artisan peintre

### La préconisation d'un artisan est l'élément essentiel pour la bonne réalisation de son chantier.

Sa mission ne se cantonne pas à l'application de produits mais aussi au bon déroulement des travaux et à l'aboutissement d'un résultat technique parfait et durable, tout en respectant la demande du client. Les règles de l'art ne s'improvisent pas. L'analyse des supports et les choix qui en découlent garantiront un travail bien fait.

### Le métier de l'artisan : un devoir de conseil avant tout

Avant toute chose, l'artisan doit préconiser. Non seulement pour établir un devis en conformité avec les exigences techniques du chantier mais aussi pour assurer un résultat efficace dans le temps. La préconisation en bonne et due forme commence par l'analyse des supports à réparer le cas échéant, à apprêter et à décorer. C'est primordial. Il faudra identifier notamment la présence ou non d'anciennes peintures, d'anciens enduits, leur état général pour adapter les futures finitions. Il faudra identifier la nature des matériaux à traiter et à utiliser, vérifier la présence de désordres divers (comme un taux d'humidité excessif par exemple).

Ensuite viendront les conseils décoratifs, le choix des couleurs, leurs dispositions dans les pièces et le choix des produits de finition. Toutes ces étapes permettront de proposer au client un devis clair et précis.

### L'importance du devis : les détails du contenu et les explications à fournir au client

Un devis ça s'explique ! L'artisan est un professionnel proposant une prestation à un non-professionnel. C'est pourquoi le contenu du devis est important, non seulement pour préciser par écrit tout ce qui a été conseillé pendant la préconisation, toutes les étapes de préparation et de finitions, mais aussi pour donner un maximum de clarté aux dépenses à budgétiser et établir un lien de confiance. Un devis clair, précis et bien quantifié évitera toute mauvaise surprise et sera gage du sérieux de l'artisan.

### Le déroulement du chantier : la bonne exécution du travail, les erreurs à ne pas commettre

Outre le respect des délais annoncés (sauf imprévus), l'exécution du travail doit respecter les deux premières étapes: la préconisation et le devis. Il n'est pas

exclu et même conseillé de préciser au client les différentes étapes prévues et réalisées au fur et à mesure du déroulement du chantier. Ceci confortera le client dans ses choix. Le respect de l'environnement dans lequel il évolue est aussi important que le reste. La protection et donc la propreté du chantier du début à la fin fait partie du bon résultat final. Laisser un chantier non propre est une première erreur à éviter. C'est la carte de visite d'un artisan sérieux. La propreté et le respect des espaces de vie du client, qui dans la plupart des cas sera présent pendant les travaux sont essentiels. Une autre erreur à éviter : omettre d'ajouter des réserves sur le devis, et cela rejoint l'importance de la préconisation. En effet, dans certains cas la reconnaissance du support n'est pas possible tant que le travail n'est pas commencé, par exemple en présence de tapisseries anciennes qu'il faudra déposer. Donc il est important de préciser, sous forme de commentaires, des éventuels ajouts de main d'œuvre et de produits en cas de mauvaises découvertes, et de les chiffrer. Le plus évident, la prise de mesures précises en amont pour quantifier le travail à exécuter doit être faite sérieusement pour éviter les surplus malvenus et les pertes de temps.

Par Valérie PAGUE  
Peintre décoratrice  
[pague.valerie@orange.fr](mailto:pague.valerie@orange.fr)



# POINTS DE VUE DES SOLISTES

## Créer les conditions favorables pour l'intelligence collective.

Dans mon travail de facilitateur relationnel et coach d'équipe j'aime être attentif à l'aménagement de l'espace d'accueil et de travail lors des réunions. Mon état d'esprit est un peu celui de l'hôte qui invite des amis pour une rencontre.

Pour que cette réunion se passe dans les meilleures conditions et que celle-ci soit un succès, je mets beaucoup de soin à choisir le bon lieu, loin des distractions du quotidien. Le choix de la salle est primordial. Sa configuration, sa taille, sa forme, l'éclairage auront un impact sur la qualité de la réunion, des interactions et de l'énergie dans le groupe.

Je porte aussi une attention particulière sur l'accueil. Au minimum une musique d'ambiance et une affiche avec un « Bienvenue pour cette journée de... », un grand sourire et un « bonjour et bienvenue » donnent le sentiment d'être attendu et d'exister.

Vient ensuite la disposition des chaises et des tables. Une disposition en « U », en carré, ou en épis, induit au premier regard le rapport de force ou de collaboration souhaité. Personnellement, j'utilise le cercle dans tous mes accompagnements. Cette configuration permet une meilleure circulation de la parole, une meilleure écoute et donc plus d'attention à ce qui se passe dans les échanges.

Les participants, une fois passé l'étonnement, sont ravis de se retrouver libérer de leurs outils digitaux pour se rencontrer autrement, se sentir entendu et respecté, et goûter à une qualité d'échanges souvent inconnue.

### Par Stéphan Krajcik

Coach Appréciatif et facilitateur relationnel IMAGO de dirigeants, entrepreneurs et équipes  
[stephankrajcik@gmail.com](mailto:stephankrajcik@gmail.com)



## Mon poste de travail est différent tous les jours !

Il est vrai qu'il est très important d'avoir un lieu de travail agréable et de pouvoir avoir un espace lumineux, spacieux et organisé.

Dans mon cas, je dois m'adapter ! Mes clients m'ont tous installé un bureau, là où ils le pouvaient ! Cela signifie que je peux me retrouver dans des environnements très variés : parfois dans un petit cagibi où la lumière naturelle est rare, parfois directement au comptoir d'un magasin, au milieu de l'agitation, ou encore dans une salle dédiée qui fait office de bureau. Chaque lieu est unique, avec ses propres contraintes, mais c'est un défi que j'ai appris à relever avec le temps.

C'est pour cela que je me déplace toujours avec mon sac de "Mary Poppins", rempli de tout le nécessaire pour améliorer mon confort et optimiser mon espace de travail, peu importe les circonstances. Ce sac contient non seulement mes outils de travail – ordinateur portable, documents, chargeurs – mais aussi des accessoires essentiels pour mon bien-être. J'emporte toujours un coussin pour adoucir un fauteuil trop dur ou mal ajusté, ma propre souris et mon clavier ergonomique, car ils sont mieux adaptés à mes besoins et m'évitent les douleurs dues à une utilisation prolongée.

Tout cela demande une certaine organisation, c'est sûr, mais c'est aussi une question de rythme et d'habitude. En développant cette routine, j'ai appris à m'adapter rapidement à chaque nouveau lieu, à recréer un espace de travail confortable et fonctionnel en un rien de temps. Cette flexibilité me permet de rester concentrée et efficace, même dans les situations les plus inhabituelles, y compris lorsque mes collègues de travail se trouvent être des animaux domestiques ou de la ferme de mes clients !

### Par Dorine MARTINEZ

Activ'gestion Martinez  
Assistante administrative  
[activgestionmartinez@gmail.com](mailto:activgestionmartinez@gmail.com)



## Comment j'ai conçu la boutique idéale pour mes clientes ?

Pour commencer, quand j'ai décidé d'ouvrir ma boutique, je me suis posée une question : quel genre de produits vais-je proposer ? Après plusieurs jours de réflexion, mon choix s'est arrêté sur les vêtements grandes tailles.

J'ai pensé que les femmes ne devaient pas forcément se sentir en confiance et à l'aise pour venir dans une boutique et du coup préféraient passer commande à distance. Alors j'ai voulu changer les choses.

Pour moi le plus important, c'est que mes clientes se sentent à l'aise et "comme à la maison".

J'ai donc aménagé ma boutique avec plaisir, goût et minutie.

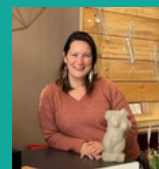
Des couleurs chaleureuses, du bois pour réchauffer, des petites touches de positivité pour arriver à s'accepter. J'ai également opté pour l'option "canapé" pour les accompagnants. Je trouve cela plus sympathique. J'ajoute une touche de musique et le sourire pour les accueillir.

J'ai aussi choisi les moindres détails : des portants style "indus" en bois et métal noir, un canapé "voiture", des rideaux et tapis colorés adaptés à la saison, une caisse à l'ancienne pour rester sur l'authenticité et l'accueil dès l'entrée du magasin.

Pari gagné pour moi, mes clientes se sentent à l'aise dans ma boutique. Elles apprécient les couleurs et quelques unes se sont réconciliées avec elles-mêmes. Ce qui est la réussite dont je suis la plus fière. Objectif atteint ! Venez voir par vous même...

### Par Claire WILLEMANN MODELIAH

Gérante de boutique de prêt à porter  
[modeliah.30@gmail.com](mailto:modeliah.30@gmail.com)







# NOS SOLISTES SE PRÉSENTENT

Par Justine LE BOZEC

Le Bo Jardin

Productrice de plants maraîchers  
et plantes à massif  
[ponsjustine@hotmail.fr](mailto:ponsjustine@hotmail.fr)



## ACHETER DES FLEURS : OFFRIR DU BONHEUR...

L'horticulteur, au lever du jour, se fonde dans le calme du jardin. Ses mains plongent dans la terre, une terre qu'il connaît par cœur, qu'il travaille avec soin et patience. Chaque graine qu'il plante est une promesse, un secret confié au sol qui, sous son attention bienveillante, se transforme en vie.

Sous ses doigts naissent des fleurs, des arbres, des fruits, comme autant de merveilles offertes à la nature.

Au fil des saisons, il devient maître du temps, jouant avec la pluie et le soleil, accueillant le vent comme un allié. Dans chaque feuille qui frissonne, chaque pétale qui s'ouvre, il voit la récompense de son labeur.

L'horticulteur est un artisan de la vie. Il ne façonne pas seulement la terre, il cultive la beauté. Il sait que le temps de la floraison n'est jamais immédiat, qu'il faut attendre, veiller, parfois recommencer. Mais pour lui, chaque bourgeon est une victoire, chaque arbre qui grandit une œuvre d'art faite de couleurs et de senteurs.

A la Toussaint, les Chrysanthèmes réchauffent les cœurs, alors que les cyclamens apportent leur douceur. Graminés, asters, violas, primevères ou encore pensées offrent leur beauté aux massifs et beaucoup de bonheur dans les jardins.

## LA RECETTE D'UN BON HIVERNAGE

### Hivernage passif ou actif ?

Si vous résidez dans une région où il a tendance à souvent geler, il est conseillé de procéder à un hivernage passif. Cela vous permettra de préserver vos équipements du froid et du gel. Au contraire, nous habitons ici dans une région où l'hiver est généralement "doux", il est donc recommandé d'opter plutôt pour un hivernage actif.

### Préparation :

1. Attendre que la température de l'eau passe à 15° (continuer à entretenir son bassin jusque-là)
2. Nettoyer son filtre avec un détartrant
3. Nettoyer le bassin et y répandre un produit d'hivernage
4. Filtrer de 1 à 3 heures ou s'équiper d'un coffret hors gel
5. Couvrir le bassin (évite la photosynthèse) avec une couverture d'hivernage à barres ou volet roulant
6. Ne pas oublier de By passer les appareils de traitement de l'eau

### Conseils :

Penser à faire fonctionner la filtration de la piscine tout l'hiver durant quelques heures par jour.

DANS LE PROCHAIN NUMERO À  
PARAITRE EN JANVIER 2025 :

La retraite :  
comment bien la préparer ?

COMITÉ DE RÉDACTION

Pascale Causier

Elodie Klein

Anne-Laure Maupoux

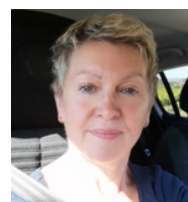
Laurence Pastre

<https://www.solistes-entrepreneurs.fr/>

<https://www.facebook.com/solistes-entrepreneurs/>

<https://www.linkedin.com/company/les-solistes-entrepreneurs/>

[lessolistesentrepreneurs@gmail.com](mailto:lessolistesentrepreneurs@gmail.com)



Par Muriel CHANUT

2M Piscine

Spécialiste du matériel de piscine  
[contact@2mpiscine.fr](mailto:contact@2mpiscine.fr)